

# プラザニュース

(c)1999 Atsugi City Multimedia Volunteer

〒243-0021 厚木市岡田 3050 情報プラザ Tel 046-220-2711



## Bluetooth って何? どうつかうの?

スマートフォンが普及してきたことで、Wi-Fi と同じくらい認知度が高くなってきている Bluetooth。マルボラのスマホ講座や手ほどきでも尋ねられることがあります。そこで今回は、Wi-Fi と Bluetooth の違いと、Bluetooth を利用した機器について簡単に紹介したいと思います。

Bluetooth と Wi-Fi はどちらも無線 LAN 規格の一種です。ケーブルなどを使わずに対応機器を無線で接続・通信することは同じでも、違いは通信規格や仕様にあります。

### Bluetooth と Wi-Fi の違い

**通信速度**…圧倒的に Wi-Fi のほうが速いです。Wi-Fi の規格で異なりますが、54Mbps, 300Mbps, 6.9Gbps と圧倒的な高速度ですが、Bluetooth の通信速度は最大でも 24Mbps です。

**通信距離**…Wi-Fi は数百メートルですが、Bluetooth は届いても数十メートルで、Wi-Fi のようにルーターを経由してパソコンなどの機器を複数接続するネットワーク構築に利用されることはありません。

Wi-Fi は通信速度が速いのがメリットですが、消費電力が多く、Wi-Fi を利用している機器のバッテリーが消耗しやすいというデメリットがあります。

Bluetooth は通信速度が遅いデメリットはあるものの、消費電力が少ないメリットがあり、長時間使用するマウスやキーボードなどパソコンまわりの機器や、通勤通学やジョギング中にイヤホンで音楽を聞いたり、屋外でワイヤレスのスピーカーを使用する時などに大変便利です。



### ☆こんな使い方は、いかが

#### ワイヤレススピーカー

私はスマホ用にワイヤレス (Bluetooth) スピーカーを使っています。音質にこだわらなければ家電量販店で安いものは 2000 円からあります。

屋内のどこでも置けますし、車に乗るときにも一緒に載せて音楽をかけたりしています。また屋外でも人が集まるお花見やバーベキューで BGM を流すのに大活躍です。

マイク搭載のワイヤレススピーカーを使うとスピーカーフォンとしても使えます。相手の音声もみんなによく聞こえ、電話会議でも使うことができます。



#### ワイヤレスのマウスとキーボード

一番使われているのはマウスとキーボードではないでしょうか。接続コードが邪魔にならずとても便利です。

最近は複数台の機器に繋げられ、切り替えて使えるものもあります。ワイヤレスキーボードでスマホの入力することも出来ます。



### ☆ちょっと、お得に

#### ビーコン [Beacon、iBeacon (Apple 社の仕組み)]

お店にいるときに、いきなりあなたのスマホにその店のクーポンが届いたことはありませんか? そのお店のアプリをインストールして利用している場合、お店に設置されたビーコン (発信機) を通じて配信されたクーポンや位置などの情報を、スマホのアプリが受信する仕組みとなっているためです。



ビーコンは位置情報を発信することができますが、衛星を利用した GPS のような広範囲での利用はできませんが、狭い範囲であれば屋内でも利用できる特徴があります。また、美術館などではいくつかの展示物にビーコンを設置して解説をスマホに表示できる場所もあるようです。今後もビーコンを利用した様々な情報発信の技術が登場するかもしれません。

#### 車でスマホを活用

車のナビには Bluetooth に対応しているものがあり、CD や SD カードだけではなくスマホに録音している音楽も再生できます。一度設定しておくくと車に乗るたびに自動でつないでくれるのでとても便利です。



ハンズフリーで通話することもできるようですが、スマホに触れていなくても運転中の操作や通話は、注意力が低下し事故に繋がりますのでご注意ください。

《注意》Bluetooth でつないだワイヤレスのイヤホンを使いスマホの音楽を聞きながら台所で調理をしている時に、電子レンジを使うと音が途切れることがあるそうです。それは電子レンジの電磁波が干渉するからです。

# マルボラからのご案内

マルボラの講座や手ほどきはすべて無料です。  
場所は、情報プラザです。



「土曜のパソコン講座」と「パソコンの手ほどき」は、開催月の前月1日から電話で受け付けています。

電話予約の時に「マルボラのパソコン講座」、「マルボラの手ほどき」とお伝えください。一回ごとのお申し込みとなります。申込後のキャンセルは、早めに連絡をしてください。

## パソコンの手ほどき

日 時：毎週木曜日と土曜日の 10 時～12 時  
定 員：木曜日 10 名、土曜日 4 名 (4 回まで)

手ほどきは、希望する内容を受講希望者のレベルに合わせてマルボラが個別レッスンを行います。また2～3名のグループレッスンも可能です。

\*希望受講日の前日正午に締め切ります。5回以上の受講希望者は、お断りする場合があります。

## ＜申し込みは電話で、情報プラザへ＞

☎：046-220-2711

## 土曜のパソコン講座

日 時：毎週土曜日の 10 時～12 時  
定 員：16 名 (何回でも受講できます)



これからパソコンを始めようと考えている方が、基礎的な操作方法を学ぶための講座です。

## 講座日程

	10月	11月	12月
文書作成 (応用)	(名刺) 6日	(年賀状) 3日	(年賀状) 1日
パソコンの基礎	13日	10日	8日
インターネット	20日	17日	15日
表計算	(健康管理表) 27日	(基礎) 24日	(住所録) 22日

\*12月27日(木)、29日(土)、1月3日(木)、5日(土)は休講です。

## 木曜の実習教室 (連続基礎講座)

日 時：木曜日の 10 時～12 時 (年間計 8 回実施)  
定 員：6 名 (開講日に連続して出席できる方)

市販のテキスト (受講者は最寄りの書店でテキストを購入していただきます) を使用して、ワードやエクセルの基礎をしっかりと学びます。

\*内容と申し込み受付開始日は、ポスター等でお知らせします。開講初日の3週間前を予定しています。

日 程：「年賀状」 10月25日より (3週連続)  
「年賀状」 11月22日より (3週連続)

## 質問・相談コーナー

日 時：毎週土曜日の 10 時～12 時

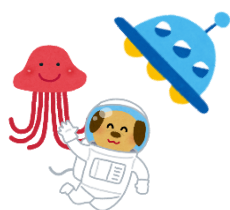
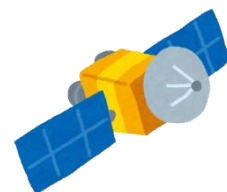


予約は不要です。質問・相談など (15分程度) がある場合には、直接おいでください。

## コラム

### — 遠くの人工衛星 —

火星の大接近や「はやぶさ2」など、惑星の話題がニュースになっています。一方、土星や海王星などの写真を撮るのが当初の目的だった惑星探査機ボイジャーは、測定器が半分以上故障しながら、数年前に太陽系を離れ恒星間空間を飛行しています。打ち上げが1977年なので41年前。まだ今のようなWindowsパソコンなどではなく、日本でもTK-80など8ビットのマイコンを使ったものが出始めた頃で、パーソナルコンピューターの黎明期でした。数年で古くなってしまふコンピューターの世界において、40年以上現役で動いているというのは驚きです。そのボイジャーシステムの記憶媒体も、解像度の低いJPEG写真がどうにか入る程度の69KBのメモリーで、外部記憶はHDDではなく8トラックのテープとのことです。



地球との通信も20億kmほど離れていて、電波が届くだけで一日かかり、転送レートも160bpsと低速。しかし、原子力電池の出力も徐々に落ちるものの、まだ何年かは観測が続けられるらしい。つい最近37年ぶりに姿勢制御に成功して、地球との通信状態が改善されました。地球からは20年先でも信号を捕えることができるということです。

ただ、太陽の隣の恒星に近づけるのは4万年後、その頃日本はもとより地球はどうなっているのでしょうか。—Y.K—

### ちょっと便利な話～Webの著作権について

マルボラ講座の中でも耳にする「著作権」。チラシや旅行のしおりなど、イラストを入れると一気に見栄えが変わります。インターネット上に掲載されているものを使用する時に気になるのが著作権。そんな時におすすめしたいのがGoogle画像検索。画像を検索した後、上部の検索メニューにある「ツール」から「ライセンス」を選択すると、画像に関するライセンスが選択できます。「再利用が許可された画像」や「改変後の非営利目的での再使用が許可された画像」など、利用の用途によって検索することができます。インターネット上にある画像を利用する場合は、著作権や使用できる範囲などを十分に確認しましょう。